



DET KOMMUNALA AKTIVITETSANSVARET Läsåret 2016/2017



Robert Bergkvist
Kalmarsunds gymnasieförbund
2017-11-07

Innehåll

Kalmarsunds gymnasieförbund och det kommunala aktivitetsansvaret	3
Kommunal uppföljningsverksamhet inom Kalmarsunds gymnasieförbund.....	4
Uppföljning av ungdomar registrerade i IST/Extens bevakningssystem läsåret 2016/2017	5
Sammanställning av antalet åtgärder som genomförts under läsåret 2016/2017	7
Orsak till ungdomar som aktivitetsansvaret upphör på läsåret 2015/2016	9
Avslutande kommentar	9

Bilagor

1. Förklaringar av svarsalternativ

Utskickade brev/informationsblad

- 2 a. Brev/informationsblad till ungdomar - myndiga
- 2 b. Brev till vårdnadshavare - studieavbrott
- 2 c. Brev till vårdnadshavare – matchning
- 2 d. Informationsfolder

Kalmarsunds gymnasieförbund och det kommunala aktivitetsansvaret

Från och med den 1 januari 2015 har lagstiftningen för det tidigare ”Kommunala informationsansvaret” förändrats både till namn och innehåll. Ifrån att ha varit enbart ett informationsansvar har det nu utökats till att även inbegripa ett aktivitetsansvar. Namnet ändrades till det ”Kommunala aktivitetsansvaret” (SFS 2010:800 29 kap, 9§).

Enligt skollagen ska hemkommunens aktivitetsansvar gälla för de ungdomar som har fullgjort sin skolplikt men inte har fyllt 20 år och inte genomför eller har fullföljt utbildning på nationella program i gymnasieskola eller gymnasiesärskola eller motsvarande utbildning.

Kommunens aktivitetsansvar aktualiseras om ungdomen:

- är folkbokförd i kommunen,
- inte längre är skolpliktig, och
- inte har fyllt 20 år.

Om förutsättningarna ovan är uppfyllda och ungdomen kan placeras in under någon av punkterna nedan omfattas ungdomen av kommunens aktivitetsansvar.

- Genomför utbildning på ett introduktionsprogram i gymnasieskolan,
- Genomför inte utbildning på ett nationellt program i gymnasieskolan eller gymnasiesärskolan eller motsvarande utbildning, eller
- Har inte fullföljt utbildning på ett nationellt program i gymnasieskolan eller gymnasiesärskolan eller motsvarande utbildning.

I stora drag innebär aktivitetsansvaret att kommunen ska hålla sig informerad om vilka ungdomar det är som omfattas av ansvaret. De ska även erbjuda dessa ungdomar lämpliga individuella åtgärder. Åtgärderna ska i första hand syfta till att motivera den enskilde att påbörja eller återuppta en utbildning. Kommunen ska också dokumentera sina insatser på lämpligt sätt och föra ett register över ungdomarna. Kommunens skyldighet regleras i 29 kap. 9 § skollagen. I förordningen (2006:39) om ”Register och dokumentation vid fullgörandet av kommunernas aktivitetsansvar för ungdomar” finns det reglerat vilka uppgifter som kommunerna får behandla i sina register som de för över ungdomarna.

I aktivitetsansvaret ingår även att nationella uppföljningar ska genomföras av SCB (Statistiska centralbyrån) genom att samla in statistik åt Skolverket om ungdomar som omfattas av aktivitetsansvaret. Ett viktigt syfte med insamlingen är att få ökad nationell kunskap om de ungdomar som omfattas. Bland annat samlar SCB in uppgifter om personnummer, åtgärder som kommunen genomför, datum då åtgärder inleds och avslutas och orsaker till avslutad aktivitet. Skolverket har även tagit fram allmänna råd inom området som landserades 2016.

Kalmarsunds gymnasieförbund (Gyf) har i uppdrag från sina ”medlemskommuner” (Kalmar, Torsås, Borgholm, Mörbylånga) att administrera det kommunala aktivitetsansvaret (KAA) enligt Skollagen (SFS 2010:800) om ”Kommunernas aktivitetsansvar för ungdomar”.

Skollagen, 29 kap föreskriver följande:

9§ En hemkommun ska löpande under året hålla sig informerad om hur de ungdomar i kommunen är sysselsatta som har fullgjort sin skolplikt men inte har fyllt 20 år och inte genomför eller har fullföljt utbildning på nationella program i gymnasieskola eller gymnasiesärskola eller motsvarande utbildning (aktivitetsansvar).

Hemkommunen har inom ramen för ansvaret uppgiften att erbjuda de ungdomar som berörs lämpliga individuella åtgärder. Åtgärderna ska i första hand syfta till att motivera den

enskilde att påbörja eller återuppta en utbildning. Kommunen ska dokumentera sina insatser på lämpligt sätt.

Kommunen ska föra ett register över de ungdomar som omfattas av ansvaret enligt första stycket.

Regeringen eller den myndighet som regeringen bestämmer får meddela föreskrifter om den dokumentation och den behandling av personuppgifter som är nödvändig för att kommunen ska kunna fullgöra sina skyldigheter enligt andra och tredje styckena. Lag (2014:1002).

Det administrativa aktivitetsansvaret som delegerats till gymnasieförbundet omfattar samtliga personer folkbokförda inom Kalmarsunds gymnasieförbunds medlemskommuner fr.o.m. 16 år t.o.m. det första halvåret innan de fyller 20 år. I uppdraget ingår bl a att kartlägga och föra register över ovan nämnda ungdomar, deras sysselsättning, erbjuda tjänster som gymnasieförbundet kan tillhandahålla som t ex motiverande samtal, hjälp, råd och stöd, yrkes- och studievägledning, praktik/studier med mera.

Kommunal uppföljningsverksamhet inom Kalmarsunds gymnasieförbund

Det kommunala aktivitetsansvaret (KAA) som administreras inom Kalmarsunds gymnasieförbund kan belysas utifrån fyra uppföljningsmoment:

Intern uppföljning som innebär handläggning av inkomna anmälningar om studieuppehåll, byte av studieprogram, studieavbrott, skolbyte etc. Denna handläggning sker kontinuerligt under läsåret. Till det interna uppföljningsarbetet hör även att bl a följa upp de ungdomar som ej blivit antagna till något gymnasieprogram samt de elever som ej varit närvarande vid Introduktions-programmens upprop.

Extern uppföljning innebär att en ”matchning” körs en gång per dag mellan folkbokföringsregistret och IST/Extens elevregister, så att man får fram alla folkbokförda ungdomar i förbundets medlemskommuner som är 16-20 år och som inte är inskrivna i ett gymnasie-program/motsv. Samtliga följs upp.

Uppföljning/bevakning består av uppföljning och bevakning av de ungdomar som finns i KAA:s bevakningssystem i elevregistret och som inte har någon sysselsättning eller där sysselsättningen ej är varaktig. Uppföljningarna handlar i första hand om personliga kontakter både med ungdomar/vårdnadshavare som med eventuella skolor. Om ingen kontakt fås per telefon skickas även ett brev till vederbörande. Uppföljningen/kontakterna genomförs minst en gång per termin t.o.m. det första halvåret innan eleven fyller 20 år. I bevakningsarbetet ingår även att se till att IST/Extens elevregister stämmer överens med uppgifterna i inkomna ansökningar etc.

Åtterrapporering till uppdragsgivaren som i detta fall är Kalmarsunds gymnasieförbunds styrelse sker en gång per år. Dels i form av en muntlig rapportering och dels i form av en skriftlig läsårsrapport.

Vid samtliga ovanstående beskrivna uppföljningsmoment ligger handläggarens huvuduppgift i att följa upp och bevaka de ungdomar mellan 16-20 år som inte har genomgått eller fullföljt ett fullständigt gymnasieprogram.

Från och med 160905 projektanställdes en ungdomscoach i ett år utifrån gymnasieförbundets lokala projekt ”Inre Motivation” (projekt Plug In 2.0). Syftet med delprojektet var att knyta en ungdomscoach till KAA-verksamheten som skulle träffa/söka upp, kartlägga samt följa upp de ungdomar som är mellan 16-20 år.

Uppföljning av ungdomar registrerade i IST/Extens bevakningssystem läsåret 2016/2017

Under läsåret 2016/2017 har totalt 981 ”unika” ungdomar funnits registrerade i KAA:s bevakningssystem. Av dessa 981 ungdomar har det varit 574 ungdomar som varit aktuella både höst- och vårterminen (totalt ungdomar). Vad beträffar antal kontakttillfällen så har samtliga som inte läst på introduktionsprogrammet haft minst 2 kontakttillfällen. Antal pojkar var 595 och flickor 386.

Sysselsättning vid registrering	Borgholm	Kalmar	Mörbylånga	Torsås	Totalsumma	
Andra Studier		1	2	1	1	5
Annan sysselsättning		6	24	3	4	37
Arbete		4	32	4	1	41
Ingen sysselsättning		26	60	16	5	107
Okand		38	168	28	25	259
Studier inom komvux		2	16	1		19
Studier på introduktionsprogram		60	321	66	66	513
Totalsumma		137	623	119	102	981¹

¹ Antal unika ungdomar är 981.

Tabellen ovan avser ungdomarnas sysselsättning vid registrering eller den sysselsättning som ungdomarna har när vi får kännedom om ungdomarnas sysselsättning. (se bilaga 1, Förklaringar av svarsalternativ.)

Sysselsättning innan och efter												
	Andra Studier	Annan sysselsättning	Arbete	Ingen sysselsättning	NyÅtgärd	Okand	Studier inom komvux	Studier på introduktionsprogram	Studier på nationellt program	Erbjuden åtgärd men vill inte/kan inte delta	Praktik	Totalsumma
Studier på introduktionsprogram		3	2	4			1	2	4			16
Ingen sysselsättning	1	1	3	30	18		4	6	13	3	3	82
Arbete			12		3	1			1	6		23
Annan sysselsättning		5		2	1			1	2	1		12
Studier inom komvux							1		1			2
Åtgärd	1		2	9	10		1	7	6			36
Andra Studier									1			1
Praktik		1										1
Kombination av åtgärder					2							2
Totalsumma	2	10	19	45	34	1	7	16	28	10	3	175

I tabellen ovan redovisas de ungdomar som det kommunala aktivitetsansvaret (via Kalmarsunds gymnasieförbund) har etablerat en kontakt med och kunnat erbjuda aktiviteter så som stöd, kontakt

med annan aktör eller uppstart/påbörjande till något annat. Till exempel vid första kontakten var det 12 ungdomar som hade annan sysselsättning och efter åtgärder har 2 ungdom ingen sysselsättning, 5 som har annan sysselsättning och 1 ungdom som börjat på Introduktionsprogrammet efter åtgärd samt 2 på börjat studier på ett nationellt program. (se bilaga 1, Förklaringar av svarsalternativ.)

Sysselsättning innan	Kalmar	Borgholm	Mörbylånga	Torsås	Totalsumma
Studier på introduktionsprogram	11	1	2	2	16 (5K/11M)
Ingen sysselsättning	51	25	3	3	82 (33K/49M)
Arbete	16	5	2		23 (14K/9M)
Annan sysselsättning	7	1	1	3	12 (7K/5M)
Studier inom komvux	1		1		2 (1K/1M)
Åtgärd	19	12	5		36 (18K/18M)
Andra Studier			1		1 (1M)
Praktik			1		1 (1M)
Kombination av åtgärder			2		2 (1K/1M)
Totalsumma	105	44	18	8	175

Tabellen ovan redogör för sysselsättningen innan åtgärd i de olika kommunerna. (kön inom parentes)

Sysselsättning innan	HT16	VT17	Totalsumma
Studier på introduktionsprogram	12	4	16
Ingen sysselsättning	47	35	82
Arbete	13	10	23
Annan sysselsättning	5	7	12
Studier inom komvux	2		2
Åtgärd	12	24	36
Andra Studier	1		1
Praktik	1		1
Kombination av åtgärder	2		2
Totalsumma	95	80	175

Tabellen ovan beskriver fördelningen mellan terminerna på sysselsättningen innan.

Sammanställning av antalet åtgärder som genomförts under läsåret 2016/2017

Åtgärder	HT16	VT17	Totalsumma
Andra Studier	3	2	5 (3K/2M)
Annan sysselsättning	2		2 (2M)
Ingen sysselsättning	2		2 (1K/1M)
Kombination av åtgärder	11	6	17 (6K/11M)
Praktik	7	3	10 (3K/7M)
Studier inom komvux	6	6	12 (5K/7M)
Studier på introduktionsprogram	2	8	10 (7K/3M)
SYV	16	22	38 (17K/21M)
Åtgärd	1		1(1M)
Erbjuden åtgärd men vill inte/kan inte delta	29	16	45 (22K/23M)
Annan åtgärd	12	13	25 (10K/15M)
Fördjupad vägledning	4	3	7 (4K/3M)
Anställning med stöd		1	1 (1K)
Totalsumma	95	80	175

Under läsåret 16/17 har det gjorts 175 olika åtgärder varav 45 har blivit erbjudna åtgärder men vill inte/kan inte delta. (kön inom parentes)

Åtgärder och orsak till avslut på åtgärd	Pågår	Åtgärd genomförd	Åtgärd ej genomförd	Totalsumma
Andra Studier	2	3		5
Annan sysselsättning		2		2
Ingen sysselsättning		2		2
Kombination av åtgärder	2	15		17
Praktik	4	6		10
Studier inom komvux	2	10		12
Studier på introduktionsprogram		10		10
SYV		35	3	38
Åtgärd		1		1
Erbjuden åtgärd men vill inte/kan inte delta	45			45
Annan åtgärd		23	2	25
Fördjupad vägledning		6	1	7
Anställning med stöd		1		1
Totalsumma	55	114	6	175

I det här resultatet ovan visas vad de olika åtgärderna har resulterat i t.ex. har 27 åtgärder resulterat i studier. De 10 ungdomarna som har blivit erbjudna praktik har fortfarande 4 ungdomar detta som en åtgärd. Av de 45 som har blivit erbjudna åtgärder men vill inte/kan inte delta är det 13 ungdomar som hade arbete och 21 ungdomar hade annan orsak vid kontakt.

Åtgärder	Borgholm	Kalmar	Mörbylånga	Torsås	Totalsumma
Andra Studier	1	4			5
Annan sysselsättning			2		2
Ingen sysselsättning			2		2
Kombination av åtgärder	5	8	1	3	17
Praktik	10				10
Studier inom komvux	2	8	2		12
Studier på introduktionsprogram	1	5	3	1	10
SYV	3	29	3	3	38
Åtgärd			1		1
Erbjuden åtgärd men vill inte/kan inte delta	12	30	3		45
Annan åtgärd	7	17	1		25
Fördjupad vägledning	3	4			7
Anställning med stöd				1	1
Totalsumma	44	105	18	8	175

Ovan redovisas hur åtgärderna är fördelade mellan de olika kommunerna.

Orsak till ungdomar som aktivitetsansvaret upphör på läsåret 2016/2017

Under höst- och vårterminen 16/17 har 448 ungdomar avregistrerats/upphört från det kommunala aktivitetsansvaret utifrån att de Ej längre är folkbokförd i kommunen, fyllt 20 år eller startat på ett nationellt program.

Orsak avreg.	Borgholm	Kalmar	Mörbylånga	Torsås	Totalsumma
Studier på nationellt program	10	45	11	4	70
Fyllt 20 år	35	160	32	18	245
Ej Folkbokförd	26	68	19	19	132
Fullföljt studierna			1		1
Totalsumma	71	273	63	41	448

Tabellen ovan redovisas hur spridningen ser ut i de olika kommunerna på ungdomar som har avregistrerats/upphört.

Orsak avreg.	kvinnor	män	Totalsumma
Studier på nationellt program	27	43	70
Fyllt 20 år	83	162	245
Ej Folkbokförd	57	75	132
Fullföljt studierna	1		1
Totalsumma	168	280	448

Tabellen ovan ser vi fördelningen mellan kvinnor och män som har avregistrerats/upphört.

Avslutande kommentar

Det kan också vara intressant att se om det finns en liknande tendens inom KAA:s bevakningssystem d.v.s., om antalet uppföljningar har minskat eller ökat under läsåren? Nedan presenteras hur detta har sett ut under de åtta senaste läsåren.

Antalet uppföljningar inom KAA:s bevakningssystem under läsåren	Antal
2008/2009	87
2009/2010	95
2010/2011	91
2011/2012	109
2012/2013	164
2013/2014	207
2014/2015	244
2015/2016	330
2016/2017	449

Anm. Bevakningssystemet byggdes upp under läsåret 08/09

De tre sista läsåren och speciellt under det sista läsåret har en ökning skett även här. Ökningen kan bero på ett antal olika aspekter som till exempel ett bättre system som gör matchningar (Matchning av elevregister gentemot folkbokförning) varje dag. Om vi ser på Kalmar i stort har vi en bra genomströmning på studenter som studerar på Linnéuniversitetet som fångas upp i vårt system och som blir okända tills vi vet om de har ett examensbevis och i det fallet skrivs de av från det kommunala aktivitetsansvaret. Av dessa 449 är det 284 ungdomar som kommer att ligga på aktivitetsansvaret. De övriga 165 ungdomar ingår inte längre i aktivitetsansvaret eftersom de har fyllt 20 år, börjat studera på ett nationellt program eller inte längre är folkbokförda i kommunerna

Motivationscoachens arbete under läsåret 16/17

Utöver det administrativa arbetet med att kartlägga, registrera och dokumentera. Har uppföljningsarbetet i första hand bestått av att kontakta och följa upp de ungdomar som funnits i KAA:s bevakningsregister men även kontakter/uppföljningar av ungdomar utanför KAA har genomförts då skolorna bett om motivationscoachens stöd och hjälp. Kontakterna har skett antingen via brev och/eller telefon. Har inte kontakt nåtts så har upprepade försök genomförts både via brev som telefon i syfte för att få möjlighet till en personlig uppföljning. Detta upprepas från termin till termin tills ungdomen inte längre uppfyller kraven inom kommunala aktivitetsansvaret (enligt skollagen, 29 kap 9§).

Vid kontakt har motivationscoachen erbjudit möten för stöd och framtidsplanering i första hand utanför skolans lokaler, studiebesök på utbildningar, hjälp med Af-kontakt och andra myndighetskontakter, hjälp med ansökningar till utbildningar eller samtalskontakt tills man varit mogen att ta nästa steg mot utbildning eller arbete.

Motivationscoachens arbetssätt har främst varit baserat på individnivå för att kunna nå varje deltagare och kunna arbeta utifrån individens förutsättningar och samtidigt kunna tillgodose individens önskemål/behov. Arbetssättet och metoderna under projektet har inneburit att öka medvetenheten om att elevens/ungdomens behov och förutsättningar främst har fått styra arbetet, oavsett diskrimineringsgrunder. En viktig faktor i projektet har varit att stärka elevernas involvering i arbetet, för att öka förutsättningarna att de exempelvis klara skolan. Genom att involvera eleverna/ungdomarna i arbetet har det inneburit att motivationscoachen har arbetat utifrån ett individcentrerat arbetssätt.

Ett exempel kan vara att en elev har tappat motivationen för skolan och önskar istället praktik. Det har då inneburit en förändring av studieplan, där praktik har tillkommit eftersom eleven har haft önskemål om detta. Denna insats är en motiverande insats för att eleven ska finna motivationen och känna meningsfullhet, en inre motivation som vårt arbete verkar för. Detta kan vara ett exempel där deltagarens behov och förutsättningar styr oavsett kön, etnicitet, funktionsnedsättning, sexuell läggning, könsövergripande identitet, religion/trosuppfattning eller ålder. Det kan även handla om andra motiverande insatser så som studiebesök på olika skolor eller arbetsplatser för att öka motivationen, alla deltagare ges samma möjlighet, men det är främst individens önskemål som styr insatserna/arbetssättet.

Det är även viktigt att poängtera att arbetet med denna målgrupp tar lång tid att bygga upp, då många elever och ungdomar har många misslyckanden med sig och ofta en förlorad tro på sig själva. Därför har arbetets fokus inom vårt arbete varit individbaserat och arbetssättet har handlat mycket om nyckelbegreppen som exempelvis bemötande, flexibilitet, samarbete, uppföljningar och individcentrerat arbetssätt. Det är även viktigt att komma ihåg att de framsteg som är små för en annan kan vara jättestora för denna målgrupp, det är då viktigt att hela tiden motivera och stötta individen vid minsta lilla framsteg. De framsteg som denna målgrupp gör kan också vara svåra att mäta och se resultat på, då det oftast handlar om framsteg i form av självförtroende och tillit. Det är alltså viktigt att inte bara stirra sig blind på de statistiska resultaten, utan ha med sig att de ”mjuka värdena” är minst lika viktiga vid ett arbete med denna målgrupp.

I vissa fall har det framkommit i efterhand att okända ungdomar hos kommunen har flyttat till annan ort, jobb utomlands, behandlingshem eller inskrivna på arbetsförmedlingen - (sekretess och att ungdomen anser att de bara behöver den insatsen).

Gymnasieförbundet och kommunerna jobbar med att stärka rutinerna och arbetssätten för att nå de ungdomar som fortfarande är okända i kommunen samt de ungdomar som är intreserade av handledning samt råd och stöd.

Slutord - Ett lyckat arbete med denna målgrupp kan ta lång tid och ett viktigt budskap att ta med sig är ”stå upp stå ut stå kvar”.

Förklaringar av svarsalternativ

1. Svarsalternativ för sysselsättningsvariablerna i bokstavsordning

Förklaringar av svarsalternativen för sysselsättningsvariablerna ”Sysselsättning vid registrering”, ”Sysselsättning innan åtgärd” och ”Sysselsättning efter avslutad åtgärd”.

AnSys=Annan sysselsättning

Nedan finns exempel när ni kan använda koden.

- Aupair
- Elitidrottsutövning utan avlönad anställning
- Föräldraledighet
- Praktik på eget initiativ
- Utlandsvistelse (ej studier)
- Volontär (i Sverige och utomlands)
- Åtgärd genom kommunen som påbörjats innan eller samma dag som ett avhopp från ett nationellt program i gymnasieskolan
- Åtgärd genom annan aktör t.ex. Arbetsförmedlingen, Försäkringskassan och samordningsförbund
- Annan känd sysselsättning som hindrar ungdomen från att delta i åtgärder inom aktivitetsansvaret

Arb=Arbete

Avlönad anställning som t.ex. tillsvidareanställning, provanställning, visstidsanställning och timanställning och minst en timme arbete per vecka i snitt. Egenföretagare dvs. ungdomar med egenregistrerat företag och F-skattsedel. Elitidrottsutövande ungdom med avlönad anställning. Ej praktik och arbetsmarknadsåtgärd.

Atg=Åtgärd inom aktivitetsansvaret

Koden används om ungdomen direkt efter avslutad åtgärd påbörjar en ny åtgärd.

InSys=Ingen sysselsättning

Koden används när ni har fått kännedom om ungdomens sysselsättning och ungdomen inte har någon av de andra sysselsättningarna. Det kan t.ex. vara

- Arbetsökande utan åtgärd via Arbetsförmedlingen
- Ungdomar som har hoppat av från nationella program i gymnasieskola eller i gymnasiesärskola eller motsvarande utbildning och inte har någon sysselsättning
- Ungdomar som sökt utbildning men ej blivit antagna
- Ungdomar som väntar på att påbörja utbildning
- Ungdomar som inte sökt utbildning och inte har någon annan sysselsättning

NyAtg=Ny åtgärd inom aktivitetsansvaret påbörjas

Koden används om en ungdom direkt efter avslutad åtgärd påbörjar en ny åtgärd. Kom ihåg att den nya åtgärden ska rapporteras på en ny rad.

Okand=Okänd

Koden används endast om ni inte fått kännedom om ungdomens sysselsättning och ska ändras när ni får kännedom om det. Det gäller t.ex. om ni inte får tag på ungdomen eller om ungdomen/närstående inte vill uppge sysselsättning.

StAn=Andra studier

Inte introduktionsprogram eller nationella program i gymnasieskola eller gymnasiesärskola eller motsvarande utbildning, men t.ex.

- Arbetsmarknadsutbildning via Arbetsförmedlingen
- Distansstudier (ej nationellt program eller motsvarande utbildning)
- Folkhögskolestudier (inte allmän kurs på gymnasial nivå)
- Grundläggande militär utbildning (GMU)
- Privat utbildning
- Studiemotiverande folkhögskolekurs via Arbetsförmedlingen
- Utbytesstudenter
- Utlandsstudier
- Yrkesutbildning som inte kräver gymnasieexamen StInt=Studier på introduktionsprogram

StNat=Studier på nationella program i gymnasieskola, gymnasiesärskola eller motsvarande utbildning.

Koden används endast som svarsalternativ till insamlingsvariablerna ”sysselsättning efter avslutad åtgärd” och ”orsak till att aktivitetsansvaret har upphört”. Den finns inte som svarsalternativ för insamlingsvariablerna ”sysselsättning vid registrering” och ”sysselsättning innan åtgärd” eftersom ungdomar som genomför utbildning på nationella program i gymnasieskola eller gymnasiesärskola eller motsvarande utbildning inte omfattas av aktivitetsansvaret.

StVux=Studier inom kommunal vuxenutbildning (Komvux)

- Grundläggande nivå
- Kommunal vuxenutbildning i svenska för invandrare (tidigare benämnt SFI)
- Orienteringskurs Ungdomar som läser på gymnasial nivå på Komvux omfattas inte av aktivitetsansvaret och ska inte rapporteras alternativt avregistreras med koden StNat (studier på ett nationellt program eller motsvarande).

2. Svarsalternativ för åtgärdsvariabeln i bokstavsordning

Förklaringar av svarsalternativen för åtgärd.

Anst=Anställning med stöd

Tidsbegränsad anställning som genomförs med stöd från kommunen.

AnAtg=Annan åtgärd

Åtgärd som en ungdom deltagit i som inte ryms i någon av de andra svarsalternativen, t.ex. kartläggningssamtal

Erbj=Erbjuden åtgärd men vill inte/kan inte delta

Koden används när ungdomen vid kontakt med kommunen blivit erbjuden åtgärd men uppger att hon/han inte kan eller inte vill delta i åtgärd inom aktivitetsansvaret.

Ni kan använda koden om följande villkor är uppfyllda

- ni har haft muntlig eller skriftlig kontakt med ungdomen eller med anhörig om ungdomen är under 18 år
 - ungdomen har fått ett erbjudande om en åtgärd (även kartläggningssamtal)
 - ni vet vad ungdomens sysselsättning är Använd koden även om ungdomen inte har lämnat ett klart och tydligt besked att ungdomen inte vill eller inte kan delta. Tackar ungdomen senare ja till en åtgärd så rapporterar ni det på en ny rad.
- Det är inte tillräckligt för att använda koden om ungdomen
- har tackat nej till ett telefonmöte

- har tackat nej till ett första informationsmöte
- har fått ett brev med ett erbjudande om en åtgärd som ungdomen inte har svarat på

Komb=Kombination av åtgärder

Kan innehålla kombinationer av de andra svarsalternativen.

Prakt=Praktik

Gäller inte praktik inom ramen för gymnasieskolan

StAn=Andra studier

Inte introduktionsprogram eller nationella program i gymnasieskolan eller gymnasiesärskola eller motsvarande utbildning, men t.ex.

- Folkhögskolestudier (inte allmän kurs på gymnasial nivå)

StInt=Studier på introduktionsprogram

StVux=Studier inom kommunal vuxenutbildning

- Grundläggande nivå,
- Kommunal vuxenutbildning i svenska för invandrare (tidigare benämnt SFI), och
- Orienteringskurs

Ungdomar som läser på gymnasial nivå på Komvux omfattas inte av aktivitetsansvaret och ska inte rapporteras.

SYV=Studie- och yrkesvägledning

Vagl=Fördjupad vägledning

Mer omfattande vägledning/coachning som kan vara halv- eller heldagsaktiviteter under en begränsad tidsperiod.



KALMARSUNDS
GYMNASIEFÖRBUND

Vad gör Du idag?

Hallå där!

Är Du mellan 16-20 år och inte slutfört Din gymnasieutbildning? Då är vi som kommun, enligt lag, skyldiga att ta reda på vad Du gör.

Därför är det viktigt att Du hör av Dig och berättar vad Du gör idag, även om Du studerar, arbetar eller saknar sysselsättning.

Vi kanske kan hjälpa Dig på vägen!

Du kan höra av Dig via brev, mail, sms eller telefon. Eller varför inte med vårt

Kontaktformulär som Du hittar via länken: <http://korturl.com/KAA>

Hälsningar

Robert Bergkvist
Motivationscoach

Ring: 0480-45 15 28

Sms:a 072-513 56 2

E-post: robert.bergkvist@gyf.se

Kalmarsunds gymnasieförbund
Kommunal ungdomsuppföljning, KAA
Box 832
391 28 KALMAR

Besöksadress: Verkstadsgatan 6

Hemsida: <http://korta.nu/KIA-Hemsida>

Hör av Dig inom
en vecka, men
helst redan idag!



Datum
2016-10-09

Handläggare
Robert Bergkvist
0480-45 15 28
robert.bergkvist@gyf.se

Till vårdnadshavare för

.....

Kommunen har enligt Skollagen (SFS 2010:800) skyldighet att hålla sig informerade om vilken sysselsättning ungdomar mellan 16-20 år har och som inte genomgår/genomgått ett gymnasieprogram.

Jag arbetar med att följa upp alla ungdomar som hoppar av sina gymnasie-studier. Jag har nu fått ett meddelande om att Er slutat sina studier och undrar nu vad som är planerat för när det gäller eventuell sysselsättning framöver. Vore därför mycket tacksam om Du skulle vilja kontakta mig angående ovanstående frågetecken.

Bifogar även ett informationsblad där ytterligare uppgifter finns.

Tack på förhand

Robert Bergkvist
Motivationscoach
Det kommunalt aktivitetsansvar, KAA



Datum
2016-10-09

Handläggare
Robert Bergkvist
0480-45 15 28
robert.bergkvist@gyf.se

Till vårdnadshavare för

.....

Kommunen har enligt Skollagen (SFS 2010:800) skyldighet att hålla sig informerade om vilken sysselsättning ungdomar mellan 16-20 år har och som inte genomgår/genomgått ett gymnasieprogram. Jag kan inte hitta någon uppgift om hans sysselsättning idag och/eller om han studerar vid någon skola, det är därför jag skickar detta brev till Dig.

Mitt arbete innebär att ta reda på vilken sysselsättning de ungdomar har som inte finns med i vårt gymnasierregister. Vore därför mycket tacksam om Du skulle vilja kontakta mig angående ovanstående frågetecken.

Det kan vissa dagar vara svårt att nå mig på telefon men Du kan även maila mig Ditt telefonnummer så kan jag ringa Dig istället.

Min e-postadress: robert.bergkvist@gyf.se

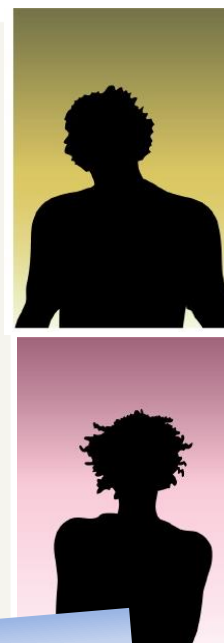
Bifogar även ett informationsblad där ytterligare uppgifter finns.

Tack på förhand

Robert Bergkvist
Motivationscoach
Det kommunala aktivitetsansvar, KAA



Är Du 16 - 20 år?
Saknar Du slutbetyg från
Gymnasiet?
Saknar Du sysselsättning?
Då kan Ungdomsuppföljningen
erbjuda Dig stöd i Din
framtidsplanering!



Lämna dina uppgifter direkt på
<http://korturl.com/CAA>

Det finns möjligheter för Dig!

Ungdomscoachen erbjuder Dig stöd genom bla;

- * träffar där vi diskuterar studier, jobb, framtid
- * studiebesök på utbildningar, arbetsplatser, AF mm
- * hjälp att söka utbildningar, skriva in på AF
- * hjälp med myndighetskontakter eller annat DU behöver

Du får gärna besöka mig på Stagneliusgatan 33

utan att boka tid (Lars Kaggskolan — ingång C).

Säkrast på onsdagar kl 10- 15. Jag bjuder alltid på fika!

Bra att veta;

- * Du kan söka Gymnasieprogram t.o.m. det år Du fyller 19
- * IM-programmen erbjuder alternativ till Dig som inte har fullständiga grundskolebetyg.
- * Du kan läsa in både grundskole- och gymnasiebetyg på Folkhögskola när Du fyllt 18 år.
- * när Du fyllt 20 kan Du komplettera betyg via KomVux.
- * AF (arbetsförmedlingen) har särskilda insatser för ungdomar upp till 25 år, och för Dig som har en funktionsnedsättning finns ytterligare stöd.





Ungdomsuppföljningen har **skyldighet** enligt skollagen att hålla sig informerad om Din situation när Du är under 20 år och inte går i Gymnasiet. Det innebär att Ungdomscoachen i Kalmarsunds Gymnasieförbund, minst 2 ggr/år kommer att kontakta Dig för att höra om Din situation har förändrats.

För att underlätta arbetet är det bra om Du själv lämnar uppgifter till oss så vi vet om Du är i någon form av sysselsättning eller inte, och om Du vill ha vårt stöd.



Det är inte så krångligt;

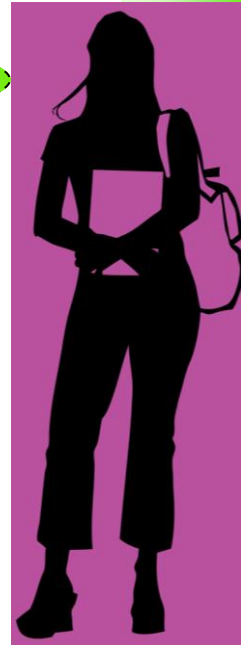
Gå in direkt på <http://korturl.com/KA>

och fyll i dina uppgifter. Kryssa i om du vill ha stöd av Ungdomscoachen.

Du kan också ringa, SMS-a eller **maila** uppge namn, om du studerar eller arbetar och i så fall var, och om du vill ha stöd.

072-513 56 23

robert.bergkvist@gyf.se





Kommunal ungdomsuppföljning, KAA
Kalmarsunds gymnasieförbund
Box 832
391 28 KALMAR
0480-45 15 28, 072-513 56 23
robert.bergkvist@gyf.se