



# DET KOMMUNALA AKTIVITETSANSVARET Läsåret 2015/2016



**Robert Bergkvist**  
Kalmarsunds gymnasieförbund  
2016-10-06

## Innehåll

Kalmarsunds gymnasieförbund och det kommunala aktivitetsansvaret .....	3
Kommunal uppföljningsverksamhet inom Kalmarsunds gymnasieförbund.....	4
Uppföljning av ungdomar registrerade i IST/Extens bevakningssystem läsåret 2015/2016 .....	5
Sammanställning av antalet åtgärder som genomförts under läsåret 2015/2016.....	6
Orsak till ungdomar som aktivitetsansvaret upphör på läsåret 2015/2016 .....	8
Avslutande kommentar .....	8

## Bilagor

### 1. Förklaringar av svarsalternativ

#### *Utskickade brev/informationsblad*

- 2 a. Brev/informationsblad till ungdomar - myndiga
- 2 b. Brev till vårdnadshavare - studieavbrott
- 2 c. Brev till vårdnadshavare – matchning
- 2 d. Informationsfolder

## Kalmarsunds gymnasieförbund och det kommunala aktivitetsansvaret

Från och med den 1 januari 2015 har lagstiftningen för det tidigare ”Kommunala informationsansvaret” förändrats både till namn och innehåll. Ifrån att ha varit enbart ett informationsansvar har det nu utökats till att även inbegripa ett aktivitetsansvar. Namnet ändrades till det ”Kommunala aktivitetsansvaret” (SFS 2010:800 29 kap, 9§).

Aktivitetsansvaret gäller för ungdomar som inte genomför eller har fullföljt utbildning på nationella program i gymnasieskola, gymnasiesärskola eller motsvarande utbildning. En elev har fullföljt ett nationellt program om han eller hon har fått ett examensbevis. Elever som inte har fått examensbevis utan endast ett studiebevis ingår alltså i kommunens ansvar. Elever som studerar på något av introduktionsprogrammen ingår även i kommunens aktivitetsansvar då ett introduktionsprogram inte är ett nationellt program eller motsvarar ett sådant. Det är elevens hemkommun som har aktivitetsansvaret. Med hemkommun menas den kommun där eleven är folkbokförd.

I stora drag innebär aktivitetsansvaret att kommunen ska hålla sig informerad om vilka ungdomar det är som omfattas av ansvaret. De ska även erbjuda dessa ungdomar lämpliga individuella åtgärder. Åtgärderna ska i första hand syfta till att motivera den enskilde att påbörja eller återuppta en utbildning. Kommunen ska också dokumentera sina insatser på lämpligt sätt och föra ett register över ungdomarna. Kommunens skyldighet regleras i 29 kap. 9 § skollagen. I förordningen (2006:39) om ”Register och dokumentation vid fullgörandet av kommunernas aktivitetsansvar för ungdomar” finns det reglerat vilka uppgifter som kommunerna får behandla i sina register som de för över ungdomarna.

I aktivitetsansvaret ingår även att nationella uppföljningar ska genomföras av SCB, Statistiska centralbyrån genom att samla in statistik åt Skolverket om ungdomar som omfattas av aktivitetsansvaret. Ett viktigt syfte med insamlingen är att få ökad nationell kunskap om de ungdomar som omfattas. Bland annat samlar SCB in uppgifter om personnummer, åtgärder som kommunen genomför, datum då åtgärder inleds och avslutas och orsaker till avslutad aktivitet. Skolverket har även tagit fram allmänna råd inom området som landserades 2016.

Kalmarsunds gymnasieförbund (Gyf) har i uppdrag från sina ”medlemskommuner” (Kalmar, Torsås, Borgholm, Mörbylånga) att administrera det kommunala aktivitetsansvaret (KAA) enligt Skollagen (SFS 2010:800) om ”Kommunernas aktivitetsansvar för ungdomar”.

Skollagen, 29 kap föreskriver följande:

*9§ En hemkommun ska löpande under året hålla sig informerad om hur de ungdomar i kommunen är sysselsatta som har fullgjort sin skolplikt men inte har fyllt 20 år och inte genomför eller har fullföljt utbildning på nationella program i gymnasieskola eller gymnasiesärskola eller motsvarande utbildning (aktivitetsansvar).*

*Hemkommunen har inom ramen för ansvaret uppgiften att erbjuda de ungdomar som berörs lämpliga individuella åtgärder. Åtgärderna ska i första hand syfta till att motivera den enskilde att påbörja eller återuppta en utbildning. Kommunen ska dokumentera sina insatser på lämpligt sätt.*

*Kommunen ska föra ett register över de ungdomar som omfattas av ansvaret enligt första stycket.*

*Regeringen eller den myndighet som regeringen bestämmer får meddela föreskrifter om den dokumentation och den behandling av personuppgifter som är nödvändig för att kommunen ska kunna fullgöra sina skyldigheter enligt andra och tredje styckena. Lag (2014:1002).*

Det administrativa aktivitetsansvaret som delegerats till gymnasieförbundet omfattar samtliga personer folkbokförda inom Kalmarsunds gymnasieförbunds medlemskommuner fr.o.m. 16 år t.o.m. det första halvåret innan de fyller 20 år. I uppdraget ingår bl a att kartlägga och föra register över ovan nämnda ungdomar, deras sysselsättning, erbjuda tjänster som gymnasieförbundet kan tillhandahålla som t ex motiverande samtal, hjälp, råd och stöd, yrkes- och studievägledning, praktik/studier med mera.

## **Kommunal uppföljningsverksamhet inom Kalmarsunds gymnasieförbund**

Det kommunala aktivitetsansvaret (KAA) som administreras inom Kalmarsunds gymnasieförbund kan belysas utifrån fyra uppföljningsmoment:

**Intern uppföljning** som innebär handläggning av inkomna anmälningar om studieuppehåll, byte av studieprogram, studieavbrott, skolbyte etc. Denna handläggning sker kontinuerligt under läsåret. Till det interna uppföljningsarbetet hör även att bl a följa upp de ungdomar som ej blivit antagna till något gymnasieprogram samt de elever som ej varit närvarande vid Introduktions-programmens upprop.

**Extern uppföljning** innebär att en ”matchning” körs en gång per dag mellan folkbokföringsregistret och IST/Extens elevregister, så att man får fram alla folkbokförda ungdomar i förbundets medlemskommuner som är 16-20 år och som inte är inskrivna i ett gymnasie-program/motsv. Samtliga följs upp.

**Uppföljning/bevakning** består av uppföljning och bevakning av de ungdomar som finns i KAA:s bevakningssystem i elevregistret och som inte har någon sysselsättning eller där sysselsättningen ej är varaktig. Uppföljningarna handlar i första hand om personliga kontakter både med ungdomar/vårdnadshavare som med eventuella skolor. Om ingen kontakt fås per telefon skickas även ett brev till vederbörande. Uppföljningen/kontakterna genomförs minst en gång per termin t.o.m. det första halvåret innan eleven fyller 20 år. I bevakningsarbetet ingår även att se till att IST/Extens elevregister stämmer överens med uppgifterna i inkomna ansökningar etc.

**Åtterrapporering** till uppdragsgivaren som i detta fall är Kalmarsunds gymnasieförbunds styrelse sker en gång per år. Dels i form av en muntlig rapportering och dels i form av en skriftlig läsårsrapport.

Vid samtliga ovanstående beskrivna uppföljningsmoment ligger handläggarens huvuduppgift i att följa upp och bevaka de ungdomar mellan 16-20 år som inte har genomgått eller fullföljt ett fullständigt gymnasieprogram.

Från och med 160905 projektanställes en ungdomscoachen ett år utifrån gymnasieförbundets lokala projekt ”Inre Motivation” (projekt Plug In 2.0). Syftet med delprojektet var att knyta en ungdomscoach till KAA-verksamheten som skulle träffa/söka upp, kartlägga samt följa upp de ungdomar som är mellan 16-20 år.

## Uppföljning av ungdomar registrerade i IST/Extens bevakningssystem läsåret 2015/2016

Under läsåret 2015/2016 har totalt 674 ”unika” ungdomar funnits registrerade i KAA:s bevakningssystem. Av dessa 674 ungdomar har det varit 366 ungdomar som varit aktuella både höst- och vårterminen (totalt 1040 ungdomar). Vad beträffar antal kontakttillfällen så har samtliga som inte läst på introduktionsprogrammet haft minst 2 kontakttillfällen. Antal pojkar var 402 och flickor 272.

Sysstelsättning vid registrering						
	Torsås	Mörbylånga	Kalmar	Borgholm	Totalsumma	
Andra studier			1	4	1	6
Annan sysstelsättning	3	4	15	5	27	
Arbete	1	3	22	6	32	
Ingen sysstelsättning	1	21	32	19	73	
okänd	13	7	161	11	192	
Studier inom komvux	2		8		10	
Studier på introduktionsprogram	33	39	225	37	334	
<b>Totalsumma</b>	<b>53</b>	<b>75</b>	<b>467</b>	<b>79</b>	<b>674<sup>1</sup></b>	

<sup>1</sup> Antal unika ungdomar är 674.

Tabellen ovan avser ungdomarnas sysstelsättning vid registrering eller den sysstelsättning som ungdomarna har när vi får kännedom om ungdomarnas sysstelsättning. (se bilaga 1, Förklaringar av svarsalternativ.)

Sysstelsättning innan och efter									
	Andra Studier	Annan sysstelsättning			Studier på introduktionsprogram	Studier på nationellt program	Ingen sysstelsättning		Totalsumma
		Arbete	Praktik				(tom)		
Annan sysstelsättning		3	1				2	1	7
Arbete		8							8
Ingen sysstelsättning	2	13	6		8	12	19		60
Studier inom komvux							1		1
Studier på introduktionsprogram	1	2	1				2	1	7
Åtgärd			1		1				2
Andra Studier						1			1
(tom)					557		396		953
<b>Totalsumma</b>	<b>3</b>	<b>3</b>	<b>23</b>	<b>9</b>	<b>573</b>	<b>13</b>	<b>23</b>	<b>392</b>	<b>1040<sup>1</sup></b>

<sup>1</sup> Antal unika ungdomar är 674.

I tabellen ovan redovisas de ungdomar som det kommunala aktivitetsansvaret (via Kalmarsunds gymnasieförbund) har etablerat en kontakt med och kunnat erbjuda aktiviteter så som stöd, kontakt med annan aktör eller uppstart/påbörjande till något annat. Till exempel vid första kontakten var det 7 ungdomar som hade annan sysstelsättning och efter åtgärder har 1 ungdom fått praktik, 2 ingen sysstelsättning, 3 som har annan sysstelsättning och 1 ungdom som vi inte fick någon kontakt med efter åtgärd. (se bilaga 1, Förklaringar av svarsalternativ.) I kolumnen ”tom” har vi vetenskap kring

126 fall av de 396 vad deras sysselsättning är vid etablerad kontakt någon gång under höst- och/eller vårterminen. Av dessa 126 fall har inga aktiva åtgärder utförts av motivationscoachen.

<b>Sysselsättning innan</b>	<b>Torsås</b>	<b>Mörbylånga</b>	<b>Kalmar</b>	<b>Borgholm</b>	<b>Totalsumma</b>
Annan sysselsättning	1	2	3	1	7 (4K/3M)
Arbete			3	5	8 (3K/5M)
Ingen sysselsättning	1	11	33	15	60 (25K/35M)
Studier inom komvux			1		1 (1M)
Studier på introduktionsprogram		3	3	1	7 (3K/4M)
Åtgärd			1	1	2 (1K/1M)
Andra Studier			1		1 (1K)
<b>Totalsumma</b>	<b>2</b>	<b>16</b>	<b>45</b>	<b>23</b>	<b>86</b>

Tabellen ovan redogör för sysselsättningen innan åtgärd i de olika kommunerna. (kön inom parentes)

<b>Sysselsättning innan</b>	<b>HT15</b>	<b>VT16</b>	<b>Totalsumma</b>
Annan sysselsättning	2	5	7
Arbete	2	6	8
Ingen sysselsättning	43	17	60
Studier inom komvux		1	1
Studier på introduktionsprogram	5	2	7
Åtgärd		2	2
Andra Studier	1		1
<b>Totalsumma</b>	<b>53</b>	<b>33</b>	<b>86</b>

Tabellen ovan beskriver fördelningen mellan terminerna på sysselsättningen innan.

## Sammanställning av antalet åtgärder som genomförts under läsåret 2015/2016

<b>Åtgärder</b>	<b>HT15</b>	<b>VT16</b>	<b>Totalsumma</b>
Annan åtgärd	28		28 (14K/14M)
Anställning med stöd	1	1	2 (2M)
Erbjuden åtgärd men vill inte/kan inte delta		15	15 (4K/11M)
Fördjupad vägledning	1	3	4 (2K/2M)
Kombination av åtgärder	6	4	10 (5K/5M)
Praktik	1	6	7 (3K/4M)
Studier inom komvux	6	2	8 (3K/5M)
Studier på introduktionsprogram	2	4	6 (3K/3M)
SYO	6		6 (3K/3M)
<b>Totalsumma</b>	<b>51</b>	<b>35</b>	<b>86 (37K/49M)</b>

Under läsåret 15/16 har det gjorts 86 olika åtgärder varav 15 har blivit erbjudna åtgärder men vill inte/kan inte delta. Under ht15 fanns inte denna kod att föra in i systemet därav kunde ingen statistik vissas. (kön inom parentes)

<b>Åtgärder och orsak till avslut på åtgärd</b>					
	<b>Annan</b>	<b>Arb</b>	<b>Stud</b>	<b>(tom)</b>	<b>Totalsumma</b>
Annan åtgärd	9	13	4	2	28
Anställning med stöd	1	1			2
Erbjuden åtgärd men vill inte/kan inte delta	6	9			15
Fördjupad vägledning	4				4
Kombination av åtgärder	2	2	4	2	10
Praktik				7	7
Studier inom komvux	1		7		8
Studier på introduktionsprogram			6		6
SYO			6		6
<b>Totalsumma</b>	<b>23</b>	<b>25</b>	<b>26</b>	<b>11</b>	<b>86</b>

I det här resultatet ovan visas vad de olika åtgärderna har resulterat i t.ex. har 26 åtgärder resulterat i studier. De 7 ungdomarna som har blivit erbjudna praktik har fortfarande detta som en åtgärd. Av de 15 som har blivit erbjudna åtgärder men vill inte/kan inte delta är det 9 ungdomar som hade arbete och 6 ungdomar hade annan orsak vid kontakt.

<b>Åtgärder</b>						
	<b>Torsås</b>	<b>Mörbylånga</b>	<b>Kalmar</b>	<b>Borgholm</b>	<b>Totalsumma</b>	
Annan åtgärd			8	17	3	28
Anställning med stöd			1	1		2
Erbjuden åtgärd men vill inte/kan inte delta			1	7	7	15
Fördjupad vägledning	1			2	1	4
Kombination av åtgärder			2	5	3	10
Praktik			1	2	4	7
Studier inom komvux	1		1	5	1	8
Studier på introduktionsprogram				3	3	6
SYO			2	3	1	6
<b>Totalsumma</b>	<b>2</b>		<b>16</b>	<b>45</b>	<b>23</b>	<b>86</b>

Ovan redovisas hur åtgärderna är fördelade mellan de olika kommunerna.

## Orsak till ungdomar som aktivitetsansvaret upphör på läsåret 2015/2016

Under höst- och vårterminen 15/16 har 229 ungdomar avregistrerats/upphört från det kommunala aktivitetsansvaret utifrån att de Ej längre är folkbokförd i kommunen, fyllt 20 år eller startat på ett nationellt program.

Orsak avreg.	Torsås	Mörbylånga	Kalmar	Borgholm
Ej längre folkbokförd i kommunen	3	11	38	
Fyllt 20 år	8	11	109	13
Studier på nationellt program	5	2	23	6
<b>Totalsumma</b>	<b>16</b>	<b>24</b>	<b>170</b>	<b>19</b>

Tabellen ovan redovisas hur spridningen ser ut i de olika kommunerna på ungdomar som har avregistrerats/upphört.

Orsak avreg.	kvinnor	man	Totalsumma
Ej längre folkbokförd i kommunen	21	31	52
Fyllt 20 år	64	77	142
Studier på nationellt program	11	25	36
<b>Totalsumma</b>	<b>96</b>	<b>133</b>	<b>229</b>

Tabellen ovan ser vi fördelningen mellan kvinnor och män som har avregistrerats/upphört.

## Avslutande kommentar

Det kan också vara intressant att se om det finns en liknande tendens inom KAA:s bevakningssystem d.v.s., om antalet uppföljningar har minskat eller ökat under läsåren? Nedan presenteras hur detta har sett ut under de åtta senaste läsåren.

Antalet uppföljningar inom KAA:s bevakningssystem under läsåren	Antal
2008/2009	87
2009/2010	95
2010/2011	91
2011/2012	109
2012/2013	164
2013/2014	207
2014/2015	244
2015/2016	330

*Anm. Bevakningssystemet byggdes upp under läsåret 08/09*



De tre sista läsåren och speciellt under det sista läsåret har en ökning skett även här. Ökningen kan bero på ett antal olika aspekter som till exempel ett bättre system som gör matchningar (Matchning av elevregister gentemot folkbokförning) varje dag. Om vi ser på Kalmar i stort har vi en bra genomströmning på studenter som studerar på Linnéuniversitetet som fångas upp i vårt system och som blir okända tills vi vet om de har ett examensbevis och i det fallet skrivs de av från det kommunala aktivitetsansvaret. Av dessa 330 är det 187 ungdomar som kommer att ligga på aktivitetsansvaret. De övriga 143 ungdomar ingår inte längre i aktivitetsansvaret eftersom de har fyllt 20 år, börjat studera på ett nationellt program eller inte längre är folkbokförda i kommunerna

### **Motivationscoachens arbete under läsåret 15/16**

Utöver det administrativa arbetet med att kartlägga, registrera och dokumentera. Har uppföljningsarbetet i första hand bestått av att kontakta och följa upp de ungdomar som funnits i KAA:s bevakningsregister men även kontakter/uppföljningar av ungdomar utanför KAA har genomförts då skolorna bett om motivationscoachens stöd och hjälp. Kontakterna har skett antingen via brev och/eller telefon. Har inte kontakt nåtts så har upprepade försök genomförts både via brev som telefon i syfte för att få möjlighet till en personlig uppföljning. Detta upprepas från termin till termin tills ungdomen inte längre uppfyller kraven inom kommunala aktivitetsansvaret (enligt skollagen, 29 kap 9§).

Vid kontakt har motivationscoachen erbjudit möten för stöd och framtidsplanering i första hand utanför skolans lokaler, studiebesök på utbildningar, hjälp med Af-kontakt och andra myndighetskontakter, hjälp med ansökningar till utbildningar eller samtalskontakt tills man varit mogen att ta nästa steg mot utbildning eller arbete.

I vissa fall har det framkommit i efterhand att okända ungdomar hos kommunen har flyttat till annan ort, jobb utomlands, behandlingshem eller inskrivna på arbetsförmedlingen - (sekretess och att ungdomen anser att de bara behöver den insatsen).

Gymnasieförbundet och kommunerna jobbar med att stärka rutinerna och arbetssätten för att nå de ungdomar som fortfarande är okända i kommunen samt de ungdomar som är intreserade av handledning samt råd och stöd.

## **Förklaringar av svarsalternativ**

### **1. Svarsalternativ för sysselsättningsvariablerna i bokstavsordning**

Förklaringar av svarsalternativen för sysselsättningsvariablerna ”Sysselsättning vid registrering”, ”Sysselsättning innan åtgärd” och ”Sysselsättning efter avslutad åtgärd”.

#### **AnSys=Annan sysselsättning**

Nedan finns exempel när ni kan använda koden.

- Aupair
- Elitidrottsutövning utan avlönad anställning
- Föräldraledighet
- Praktik på eget initiativ
- Utlandsvistelse (ej studier)
- Volontär (i Sverige och utomlands)
- Åtgärd genom kommunen som påbörjats innan eller samma dag som ett avhopp från ett nationellt program i gymnasieskolan
- Åtgärd genom annan aktör t.ex. Arbetsförmedlingen, Försäkringskassan och samordningsförbund
- Annan känd sysselsättning som hindrar ungdomen från att delta i åtgärder inom aktivitetsansvaret

#### **Arb=Arbete**

Avlönad anställning som t.ex. tillsvidareanställning, provanställning, visstidsanställning och timanställning och minst en timme arbete per vecka i snitt. Egenföretagare dvs. ungdomar med egenregistrerat företag och F-skattsedel. Elitidrottsutövande ungdom med avlönad anställning. Ej praktik och arbetsmarknadsåtgärd.

#### **Atg=Åtgärd inom aktivitetsansvaret**

Koden används om ungdomen direkt efter avslutad åtgärd påbörjar en ny åtgärd.

#### **InSys=Ingen sysselsättning**

Koden används när ni har fått kännedom om ungdomens sysselsättning och ungdomen inte har någon av de andra sysselsättningarna. Det kan t.ex. vara

- Arbetsökande utan åtgärd via Arbetsförmedlingen
- Ungdomar som har hoppat av från nationella program i gymnasieskola eller i gymnasiesärskola eller motsvarande utbildning och inte har någon sysselsättning
- Ungdomar som sökt utbildning men ej blivit antagna
- Ungdomar som väntar på att påbörja utbildning
- Ungdomar som inte sökt utbildning och inte har någon annan sysselsättning

#### **NyAtg=Ny åtgärd inom aktivitetsansvaret påbörjas**

Koden används om en ungdom direkt efter avslutad åtgärd påbörjar en ny åtgärd. Kom ihåg att den nya åtgärden ska rapporteras på en ny rad.

#### **Okand=Okänd**

Koden används endast om ni inte fått kännedom om ungdomens sysselsättning och ska ändras när ni får kännedom om det. Det gäller t.ex. om ni inte får tag på ungdomen eller om ungdomen/närstående inte vill uppge sysselsättning.

### **StAn=Andra studier**

Inte introduktionsprogram eller nationella program i gymnasieskola eller gymnasiesärskola eller motsvarande utbildning, men t.ex.

- Arbetsmarknadsutbildning via Arbetsförmedlingen
- Distansstudier (ej nationellt program eller motsvarande utbildning)
- Folkhögskolestudier (inte allmän kurs på gymnasial nivå)
- Grundläggande militär utbildning (GMU)
- Privat utbildning
- Studiemotiverande folkhögskolekurs via Arbetsförmedlingen
- Utbytesstudenter
- Utlandsstudier
- Yrkesutbildning som inte kräver gymnasieexamen StInt=Studier på introduktionsprogram

### **StNat=Studier på nationella program i gymnasieskola, gymnasiesärskola eller motsvarande utbildning.**

Koden används endast som svarsalternativ till insamlingsvariablerna ”sysselsättning efter avslutad åtgärd” och ”orsak till att aktivitetsansvaret har upphört”. Den finns inte som svarsalternativ för insamlingsvariablerna ”sysselsättning vid registrering” och ”sysselsättning innan åtgärd” eftersom ungdomar som genomför utbildning på nationella program i gymnasieskola eller gymnasiesärskola eller motsvarande utbildning inte omfattas av aktivitetsansvaret.

### **StVux=Studier inom kommunal vuxenutbildning (Komvux)**

- Grundläggande nivå
- Kommunal vuxenutbildning i svenska för invandrare (tidigare benämnt SFI)
- Orienteringskurs Ungdomar som läser på gymnasial nivå på Komvux omfattas inte av aktivitetsansvaret och ska inte rapporteras alternativt avregistreras med koden StNat (studier på ett nationellt program eller motsvarande).

## **2. Svarsalternativ för åtgärdsvariabeln i bokstavsordning**

Förklaringar av svarsalternativen för åtgärd.

### **Anst=Anställning med stöd**

Tidsbegränsad anställning som genomförs med stöd från kommunen.

### **AnAtg=Annan åtgärd**

Åtgärd som en ungdom deltagit i som inte ryms i någon av de andra svarsalternativen, t.ex. kartläggningssamtal

### **Erbj=Erbjuden åtgärd men vill inte/kan inte delta**

Koden används när ungdomen vid kontakt med kommunen blivit erbjuden åtgärd men uppger att hon/han inte kan eller inte vill delta i åtgärd inom aktivitetsansvaret.

Ni kan använda koden om följande villkor är uppfyllda

- ni har haft muntlig eller skriftlig kontakt med ungdomen eller med anhörig om ungdomen är under 18 år
  - ungdomen har fått ett erbjudande om en åtgärd (även kartläggningssamtal)
  - ni vet vad ungdomens sysselsättning är Använd koden även om ungdomen inte har lämnat ett klart och tydligt besked att ungdomen inte vill eller inte kan delta. Tackar ungdomen senare ja till en åtgärd så rapporterar ni det på en ny rad.
- Det är inte tillräckligt för att använda koden om ungdomen
- har tackat nej till ett telefonmöte

- har tackat nej till ett första informationsmöte
- har fått ett brev med ett erbjudande om en åtgärd som ungdomen inte har svarat på

### **Komb=Kombination av åtgärder**

Kan innehålla kombinationer av de andra svarsalternativen.

### **Prakt=Praktik**

Gäller inte praktik inom ramen för gymnasieskolan

### **StAn=Andra studier**

Inte introduktionsprogram eller nationella program i gymnasieskolan eller gymnasiesärskola eller motsvarande utbildning, men t.ex.

- Folkhögskolestudier (inte allmän kurs på gymnasial nivå)

### **StInt=Studier på introduktionsprogram**

### **StVux=Studier inom kommunal vuxenutbildning**

- Grundläggande nivå,
- Kommunal vuxenutbildning i svenska för invandrare (tidigare benämnt SFI), och
- Orienteringskurs

Ungdomar som läser på gymnasial nivå på Komvux omfattas inte av aktivitetsansvaret och ska inte rapporteras.

### **SYV=Studie- och yrkesvägledning**

### **Vagl=Fördjupad vägledning**

Mer omfattande vägledning/coachning som kan vara halv- eller heldagsaktiviteter under en begränsad tidsperiod.



KALMARSUNDS  
GYMNASIEFÖRBUND

# Vad gör Du idag?

Hallå där!

Är Du mellan 16-20 år och inte slutfört Din gymnasieutbildning? Då är vi som kommun, enligt lag, skyldiga att ta reda på vad Du gör.

Därför är det viktigt att Du hör av Dig och berättar vad Du gör idag, även om Du studerar, arbetar eller saknar sysselsättning.

Vi kanske kan hjälpa Dig på vägen!

Du kan höra av Dig via brev, mail, sms eller telefon. Eller varför inte med vårt

Kontaktformulär som Du hittar via länken: <http://korturl.com/KAA>

Hälsningar

Robert Bergkvist  
Motivationscoach

Ring: 0480-45 15 28

Sms:a 072-513 56 2

E-post: [robert.bergkvist@gyf.se](mailto:robert.bergkvist@gyf.se)

Kalmarsunds gymnasieförbund  
Kommunal ungdomsuppföljning, KAA  
Box 832  
391 28 KALMAR

Besöksadress: Verkstadsgatan 6

Hemsida: <http://korta.nu/KIA-Hemsida>

Hör av Dig inom  
en vecka, men  
helst redan idag!



Datum  
2016-10-09

Handläggare  
Robert Bergkvist  
0480-45 15 28  
robert.bergkvist@gyf.se

Till vårdnadshavare för

.....

Kommunen har enligt Skollagen (SFS 2010:800) skyldighet att hålla sig informerade om vilken sysselsättning ungdomar mellan 16-20 år har och som inte genomgår/genomgått ett gymnasieprogram.

Jag arbetar med att följa upp alla ungdomar som hoppar av sina gymnasie-studier. Jag har nu fått ett meddelande om att Er ..... slutat sina studier och undrar nu vad som är planerat för ..... när det gäller eventuell sysselsättning framöver. Vore därför mycket tacksam om Du skulle vilja kontakta mig angående ovanstående frågetecken.

Bifogar även ett informationsblad där ytterligare uppgifter finns.

Tack på förhand

Robert Bergkvist  
Motivationscoach  
Det kommunalt aktivitetsansvar, KAA



Datum  
2016-10-09

Handläggare  
Robert Bergkvist  
0480-45 15 28  
robert.bergkvist@gyf.se

Till vårdnadshavare för

.....

Kommunen har enligt Skollagen (SFS 2010:800) skyldighet att hålla sig informerade om vilken sysselsättning ungdomar mellan 16-20 år har och som inte genomgår/genomgått ett gymnasieprogram. Jag kan inte hitta någon uppgift om hans sysselsättning idag och/eller om han studerar vid någon skola, det är därför jag skickar detta brev till Dig.

Mitt arbete innebär att ta reda på vilken sysselsättning de ungdomar har som inte finns med i vårt gymnasierregister. Vore därför mycket tacksam om Du skulle vilja kontakta mig angående ovanstående frågetecken.

Det kan vissa dagar vara svårt att nå mig på telefon men Du kan även maila mig Ditt telefonnummer så kan jag ringa Dig istället.

Min e-postadress: [robert.bergkvist@gyf.se](mailto:robert.bergkvist@gyf.se)

Bifogar även ett informationsblad där ytterligare uppgifter finns.

Tack på förhand

Robert Bergkvist  
Motivationscoach  
Det kommunala aktivitetsansvar, KAA



Är Du 16 - 20 år?  
Saknar Du slutbetyg från  
Gymnasiet?  
Saknar Du sysselsättning?  
Då kan Ungdomsuppföljningen  
erbjuda Dig stöd i Din  
framtidsplanering!



Lämna dina uppgifter direkt på  
<http://korturl.com/KAa>

Det finns möjligheter för Dig!



### Ungdomscoachen erbjuder Dig stöd genom bla;

- \* träffar där vi diskuterar studier, jobb, framtid
- \* studiebesök på utbildningar, arbetsplatser, AF mm
- \* hjälp att söka utbildningar, skriva in på AF
- \* hjälp med myndighetskontakter eller annat DU behöver

Du får gärna besöka mig på Stagneliusgatan 33

utan att boka tid (Lars Kaggskolan — ingång C).

Säkrast på onsdagar kl 10- 15. Jag bjuder alltid på fika!

### Bra att veta;

- \* Du kan söka Gymnasieprogram t.o.m. det år Du fyller 19
- \* IM-programmen erbjuder alternativ till Dig som inte har fullständiga grundskolebetyg.
- \* Du kan läsa in både grundskole- och gymnasiebetyg på Folkhögskola när Du fyllt 18 år.
- \* när Du fyllt 20 kan Du komplettera betyg via KomVux.
- \* AF (arbetsförmedlingen) har särskilda insatser för ungdomar upp till 25 år, och för Dig som har en funktionsnedsättning finns ytterligare stöd.





Ungdomsuppföljningen har **skyldighet** enligt skollagen att hålla sig informerad om Din situation när Du är under 20 år och inte går i Gymnasiet. Det innebär att Ungdomscoachen i Kalmarsunds Gymnasieförbund, minst 2 ggr/år kommer att kontakta Dig för att höra om Din situation har förändrats.

För att underlätta arbetet är det bra om Du själv lämnar uppgifter till oss så vi vet om Du är i någon form av sysselsättning eller inte, och om Du vill ha vårt stöd.



Det är inte så krångligt;

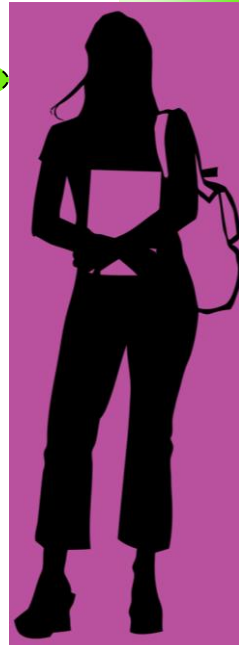
Gå in direkt på <http://korturl.com/KA>

och fyll i dina uppgifter. Kryssa i om du vill ha stöd av Ungdomscoachen.

Du kan också ringa, SMS-a eller **maila** uppge namn, om du studerar eller arbetar och i så fall var, och om du vill ha stöd.

072-513 56 23

robert.bergkvist@gyf.se





Kommunal ungdomsuppföljning, KAA  
Kalmarsunds gymnasieförbund  
Box 832  
391 28 KALMAR  
0480-45 15 28, 072-513 56 23  
robert.bergkvist@gyf.se