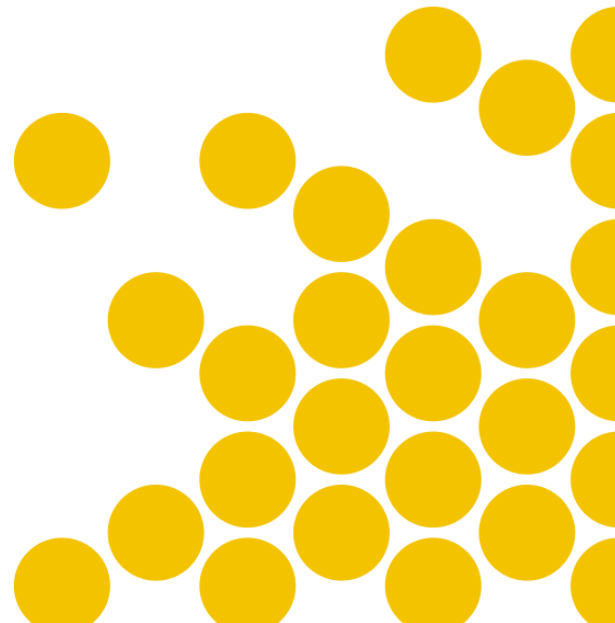




Information till dig som är ny studerande  
vid Ölands utbildningscenter



## Information inför studierna

### **Ansökan**

Ansökan gör du på blankett eller på skolans hemsida, [olandsutbildningscenter.se](http://olandsutbildningscenter.se)

Du väljer själv de kurser samt i vilken omfattning du vill studera. Med din ansökan skall tidigare betyg bifogas. För att vara säker på att du väljer rätt kurser utifrån studiernas syfte rekommenderar vi att du först tar kontakt med studie- och yrkesvägledaren.

Observera att du alltid måste göra en ansökan till varje ny kurs eller delkurs som du vill läsa. Är du antagen till en sammanhållen yrkesutbildning är du per automatik antagen till utbildningens samtliga kurser och behöver inte göra ansökan inför varje ny kurs.

Är du folkbokförd i en annan kommun än Borgholm är du välkommen att ansöka hos oss, men det är din hemkommun som beslutar om de kan bekosta dina studier här i Borgholm.

### **Betyg**

Efter att du genomfört och avslutat dina kurser sätts dina betyg. Vi skickar inte hem några betyg per automatik. Du måste själv beställa ett utdrag ur betygskatalogen via blankett som finns på administrationen.

Studerar du för att slutföra ett slutbetyg/examensbevis görs planeringen för detta i samråd med studie- och yrkesvägledaren.

### **Cafeterian**

På skolan finns en cafeteria där du kan köpa smörgåsar, fika och enklare luncher 1-2 dagar/vecka. Inom kort öppnar vi en varuautomat där man kommer att kunna köpa vatten, dricka och enklare tilltugg. I anslutning till cafeterian finns en kaffeautomat. I cafeterian kan du betala endast med Swish. I skolans kaffeautomat och varuautomat betalar du med kort.

### **Datorer**

På skolan finns ett antal fasta datorstationer med ChromeBox-datorer som du som studerande kan låna under skolans öppettider. ChromeBook-datorer finns att låna under de lektioner då läraren bedömer att dator behövs i undervisningen. För att kunna använda en ChromeBox eller ChromeBook krävs att du loggar in på datorn med din ksgyf-epostadress.

### **Dexter**

I Dexter kan man se sina betyg och sin individuella studieplan.

Dexter når du via [ksyf.dexter-ist.com](http://ksyf.dexter-ist.com) och du loggar in med e-legitimation.

## **E-post**

Som studerande får du tillgång till ett e-postkonto via skolan. I din kontakt med skolan ska du alltid använda detta e-postkonto, inte ditt privata. Har du inte fått ett e-postkonto eller har glömt ditt lösenord, ta kontakt med administrationen, [ida.prins@ksgyf.se](mailto:ida.prins@ksgyf.se).

## **Försäkring**

Alla studerande på Komvux är försäkrade under den tid som ordinarie verksamhet pågår i skolan och i samband med t.ex. APL och studiebesök. Försäkringen gäller vid olycksfallsskador. Mer information finns på [gyf.se](http://gyf.se).

## **Frånvaro**

Sjukanmälan och anmälan om vård av barn (VAB) görs till lärare eller administrationen via e-post. Du måste själv anmäla sjukdom samt VAB till Försäkringskassan.

Om du som studerande har oanmäld frånvaro och inte kontaktar skolan inom två veckor betraktas utbildningen som avbruten och du stryks från dina kurser.

## **Google Apps for Education**

Den ksgyf-epostadress du som studerande får via skolan är ansluten till Google Apps for Education, GAFE. GAFE är ett molnbaserat paket med verktyg och program som Gmail, Google Drive, Google Dokument, Google Kalkylark, Google Classroom etc. som du kan komma åt både på mobil, surfplatta och dator.

## **Google Classroom**

Ölands utbildningscenter använder Google Classroom som digital lärplattform. Varje kurs har ett eget Classroom. I Classroom ser du och lämnar in dina uppgifters samt får information som rör just din kurs.

## **Hemsida**

På vår hemsida [olandsutbildningscenter.se](http://olandsutbildningscenter.se) finns aktuell information gällande studietider och annat som rör skolan.

## **Individuell studieplan**

Varje studerande har en individuell studieplan. Du kan alltid se din individuella studieplan i Dexter. Vill du ändra något i din studieplan, eller undrar över något som rör studieplanen, kontakta skolans studie- och yrkesvägledare.

## **Ledighet**

Behöver du vara ledig skickar du in ett mail om ledighet till dina lärare. Observera att ledighet från skolan inte innebär ledighet från studierna.

## **Läromedel**

Studerar du kurser på gymnasial nivå bekostar du själv dina läromedel. Heltidsstuderande (400p/termin) som ännu inte har fyllt 20 år och som inte har slutfört en treårig gymnasieutbildning ges möjlighet att låna läromedel under studietiden.

## Personuppgifter och dataskydd

Förbundsstyrelsen i Kalmarsunds gymnasieförbund är personuppgiftsansvarig för behandling av dina personuppgifter och ansvarar för att all sådan personuppgiftsbehandling sker på ett lagligt sätt. Information om personuppgiftsbehandling samt kontaktuppgifter till dataskyddsombud finns på [gyf.se](http://gyf.se)

## Schema

Schema hittar du i Skola24 schemavisare, länk kommer du åt via vår hemsida, [olandsutbildningscenter.se](http://olandsutbildningscenter.se). Observera att det kan komma att ske förändringar i schemat. Via Google Classroom meddelas eventuella tillfälliga schemaändringar för just din kurs som t.ex. inställda lektioner eller lektioner med obligatoriska moment/obligatorisk närvaro.

## Studiehall

I anslutning till skolans entré finns två studiehallar. I foajén ligger en obemannad studiehall där du under skolans öppettider har möjlighet att använda ChromeBox-datorer för dina studier. I sal 203c, precis intill foajén, finns skolans bemannade studiehall där du kan låna ChromeBook-datorer, kurs- och referenslitteratur, få tillgång till studiematerial samt få hjälp av din lärare eller annan resurs. Observera att den bemannade studiehallen har enskilda öppettider.

Läser du via ÖUC Distans kan du via Google Classroom se vilka tider som studiehallen är bemannad för just dina kurser.

## Studiemedel/CSN

Du kan ansöka om studiemedel från CSN från och med hösten det år du fyller 20 år till och med det år du fyller 60. Det är CSN som beslutar om du har rätt till studiemedel, inte skolan. Behöver du hjälp att göra din ansökan eller har frågor om ditt studiemedel kontaktar du CSN. Du ansvarar själv för att uppdatera både skolan och CSN om dina studier så att du får korrekta utbetalningar. Om du har A-kassa rekommenderar vi att du kontaktar dem innan du påbörjar dina studier.

## Prövning

Prövning innebär att du tenterar hela kursen skriftligt och/eller muntligt vid ett eller flera examinationstillfällen. En lärare går igenom kursinnehåll samt betygskriterier. Du har själv ansvar för att förbereda dig inför prövningen. För att ansöka om en prövning tar du kontakt med studie- och yrkesvägledare.

En prövning kostar för de flesta elever för närvarande 500 kr/kurs för studerande som inte är inskrivna på Komvux på Ölands utbildningscenter samt för inskrivna studerande som prövar i annan kurs.

## Utrymning

Det är viktigt att du vet vad du ska göra om skolan behöver utrymmas. I varje sal finns information om vad som gäller vid utrymning.

Användning av tobak är inte tillåtet inom skolans område!

## Studietider 2022/2023

Studietiderna är gemensamma för alla studerande som läser reguljära kurser på skolan. För Dig som läser en kurs på NTI, kan andra enskilda tider gälla. Kurser som går på 10 veckor startar två gånger per period och kurser som går på 20 veckor startar en gång per period.

Observera att det inte finns några lov på Komvux, ledighet från skolan innebär inte ledigt från studierna.

### Hösten 2022

#### Kurser på 20 veckor

Period 221

Start 2022-08-22

Slut 2023-01-06

#### Kurser på 10 veckor

Period 221:1

Start 2022-08-22

Slut 2022-10-28

Period 221:2

Start 2022-10-31

Slut 2023-01-06

### Våren 2023

#### Kurser på 20 veckor

Period 222

Start 2023-01-09

Slut 2023-05-26

#### Kurser på 10 veckor

Period 222:1

Start 2023-01-09

Slut 2023-03-17

Period: 222:2

Start 2023-03-20

Slut 2023-05-26

### Prövningsstarter hösten 2022

Prövning 3: 2022-09-26

Prövning 4: 2022-12-05

### Prövningsstarter våren 2023

Prövningsstart 1: 2023-02-13

Prövningsstart 2: 2023-04-24

## Kontaktuppgifter

### Besöksadress:

Åkerhagsvägen 4, Borgholm

### Postadress:

Kalmarsunds gymnasieförbund  
Ölands utbildningscenter  
Box 500  
387 01 Borgholm

### Telefon:

0485-66 57 00

## Skolledning

### Rektor

Karin Hovmark  
0485-66 57 01  
karin.hovmark@ksgyf.se

### Studie- och yrkesvägledning

### Studie- och yrkesvägledare

Leona Lindqvist  
0485-66 57 03  
leona.lindqvist@ksgyf.se

## Skoladministration

### Skolassistent

Emma Linde  
0485-66 57 02  
emma.linde@ksgyf.se

### Skolassistent

Ida Prins  
0485-66 57 00  
ida.prins@ksgyf.se